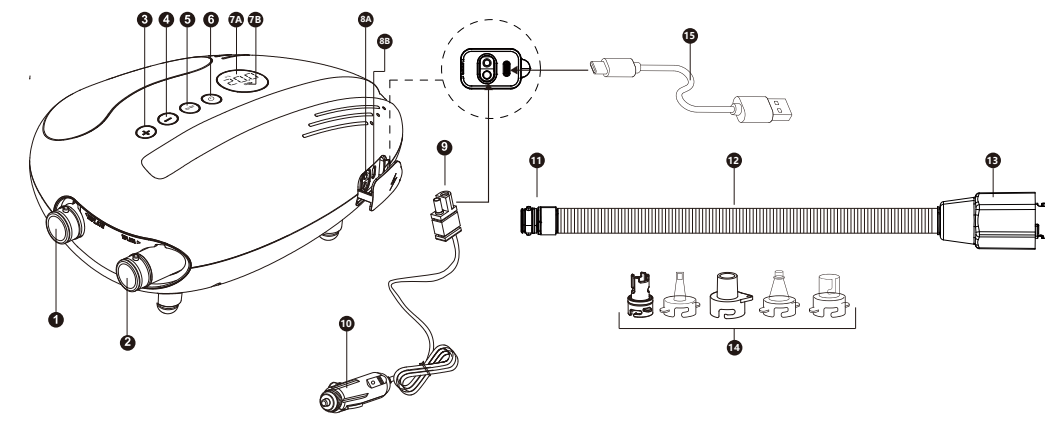


POMPE À AIR ÉLECTRIQUE CYCLONE

La pompe à air électrique Cyclone est une pompe intelligente qui peut être utilisée pour les tentes, les SUP, les kayaks et la plupart des autres produits gonflables. La pompe est dotée d'un écran LED, d'un système de contrôle de la pression et d'un arrêt automatique. Selon le produit, la pompe peut également être utilisée pour dégonfler un produit gonflable.



- | | |
|--------------------------------------------------------------------------------------------|--------------------------------------|
| 1. Valve de vidange | 8A. Connexions électriques |
| 2. Valve de gonflage | 8B. Entrée USB type C |
| 3. Augmenter le réglage de la pression (+) | 9. Fiche |
| 4. Diminuer le réglage de la pression (-) | 10. Prise allume-cigare |
| 5. Bouton de sélection de l'unité (PSI/BAR) | 11. Point de connexion tuyau > pompe |
| 6. Bouton marche/arrêt | 12. Tuyau |
| 7A. Écran | 13. Point de connexion tuyau > valve |
| 7B. Indicateur de batterie | 14. Valves |
| Rouge = niveau de batterie faible | 15. Câble USB-C |
| Jaune = niveau de batterie moyen | |
| Blanc = niveau de batterie complet | |
| Rouge clignotant = Chargement, lorsque la charge est complète, l'indicateur devient blanc. | |

1

AVERTISSEMENT

1. Évitez les blessures et ne laissez pas les enfants utiliser l'appareil.
2. Retirez toutes les prises si vous voulez réparer ou recycler le produit.
3. Si le câble d'alimentation est endommagé, il doit être remplacé pour éviter tout dommage.
4. N'utilisez pas ce produit dans ou près de l'eau.
5. Vérifiez la pression d'air maximale du produit à gonfler avant d'utiliser la pompe. Une pression d'air trop élevée peut endommager le produit à gonfler.
6. Vérifiez la prise allume-cigare avant de l'utiliser pour vous assurer qu'il n'y a pas de rouille ou de résidus dedans. Une mauvaise connexion peut entraîner une surchauffe de la pompe et l'endommager.

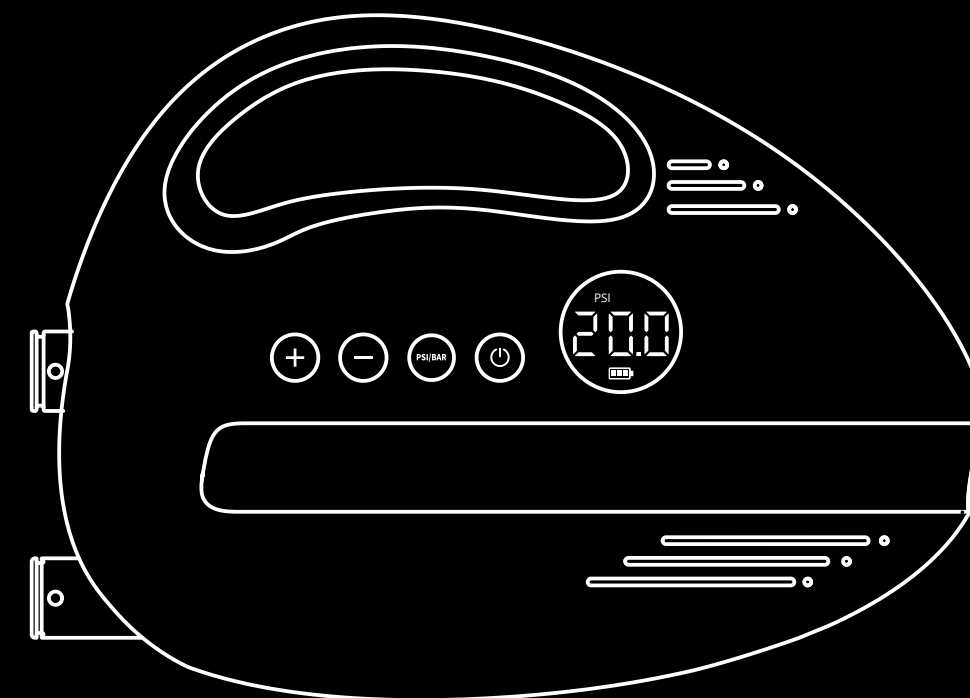
PARAMÈTRES TECHNIQUES

Dimensions	29 x 20 x 11 cm	Longueur du tuyau	100 cm
Poids	1800 gr	Matériau du boîtier	ABS
Longueur du câble	DC12V: 300 cm USB-C: 100 cm	Capacité de la batterie	21700 Lithium 4000mah*3
Puissance nominale	144W	Entrée de charge	5V, 1.7-2.1A
Pression maximale	20 PSI	Temps de charge	4-5 heures
Function	Gonflage/dégonflage	Production sonore	< 90db
Débit d'air	Phase 1: 350 Liter (Phase 2: 40 Liter)		
Adaptateurs	5 x		

2

Obelink

POMPE À AIR ÉLECTRIQUE CYCLONE MODE D'EMPLOI



20PSI
INFLATES UP TO

5 NOZZLES

POMPE À AIR ÉLECTRIQUE CYCLONE

IMPORTANT

1. L'alimentation doit être de 12V DC.
2. Ne bloquez pas les points d'entrée et de sortie d'air, veillez à ce qu'ils soient toujours dégagés.
3. Respectez les réglementations locales en matière de gestion des déchets et ne jetez pas la pompe à air. Si le tuyau est endommagé, n'utilisez pas le produit. Si c'est le cas, remplacez immédiatement le tuyau.
4. Ne retirez pas le tuyau d'air pendant le fonctionnement de la pompe, la pression d'air élevée peut provoquer des blessures.
5. N'utilisez jamais la pompe pendant plus de 30 minutes consécutives.
6. Un moteur surchauffé peut endommager la pompe, laissez la pompe refroidir pendant environ 20 à 30 minutes lorsque vous avez utilisé la pompe pendant 30 minutes.
7. N'utilisez pas la pompe si des pièces sont endommagées, contactez un spécialiste pour la réparation.
8. La pompe ne doit pas être exposée à la pluie ou à l'eau.
9. Les points d'entrée et de sortie d'air et le tuyau d'air ne doivent jamais être dirigés directement vers le visage ou le corps lorsque la pompe est utilisée.
10. Restez à proximité de la pompe lorsqu'elle est en service.

MODE D'EMPLOI

1. Den richtigen Adapter wählen und am Schlauch fixieren (Abb. 1, 2)
2. Ein Ende des Luftschlauchs (13) auf das Ventil (Abb. 3) fixieren.
3. Das andere Ende des Luftschlauchs (11) an der 'Inflation'-Stelle (Abb. 4) fixieren.
4. Die Taste PSI/BAR drücken und die gewünschte Einheit wählen.
5. Die Taste + oder - drücken und den richtigen Druck einstellen.
6. Die Power-Taste drücken, um die Pumpe einzuschalten.
7. Die Pumpe schaltet sich ab, sobald der eingestellte Druck erreicht ist.
8. Nach der Nutzung bitte den Schlauch entfernen und aufräumen.
9. Die Pumpe hat zwei Stufen: Stufe 1 hat einen schnellen Luftstrom und einen niedrigen Luftdruck. Sobald der smarte Zähler bemerkt, dass der Luftdruck sich nicht mehr erhöht, schaltet er automatisch auf Stufe 2 um. In Stufe 2 wird der Luftdruck weiter erhöht und schaltet sich der Kompressor ein. Sobald der gewünschte Druck erreicht ist, schaltet sich die Pumpe automatisch ab.

Veillez noter que la pompe est équipée d'une fonction mémoire et qu'elle mémorise la dernière pression programmée.

Veillez noter que si la pompe est en marche et n'est pas utilisée pendant deux minutes, elle se met en mode veille. Appuyez sur n'importe quel bouton pour remettre la pompe en marche.

3



DÉGONFLER

La pompe peut également être utilisée pour dégonfler, pour cela il faut retirer le tuyau de la pompe et le connecter à l'autre point d'air (dégonfler).



ENTRETIEN ET STOCKAGE

Retirez toujours tous les câbles avant de déplacer, réparer ou entretenir la pompe. De même, après avoir utilisé la pompe, retirez toujours tous les câbles. Laissez la pompe refroidir pendant 20 à 30 minutes avant de la stocker ou de la remettre dans sa boîte. La pompe ne doit pas être exposée à la pluie et, de préférence, à la lumière directe du soleil. Stockez toujours la pompe dans un endroit sec et ventilé.



RÉSOLUTION DE PROBLÈMES

Problème	Recherches à faire	Solution
La pompe ne peut pas être mise en marche normalement.	La batterie est déchargée ou le câble 12V n'est pas connecté.	Chargez la batterie ou connectez le câble 12V.
	Le fusible de la prise 12V-DC est défectueux.	Remplacez le fusible.
	Le moteur a surchauffé.	Laissez refroidir la pompe.
La pompe fonctionne lentement ou de façon anormale.	Vérifiez si le tuyau d'air est bloqué ou endommagé.	Éliminez les éventuels blocages ou remplacez le tuyau d'air.
	La connexion entre le tuyau d'air et la pompe n'est pas stable.	Arrêtez la pompe et vérifiez toutes les connexions.

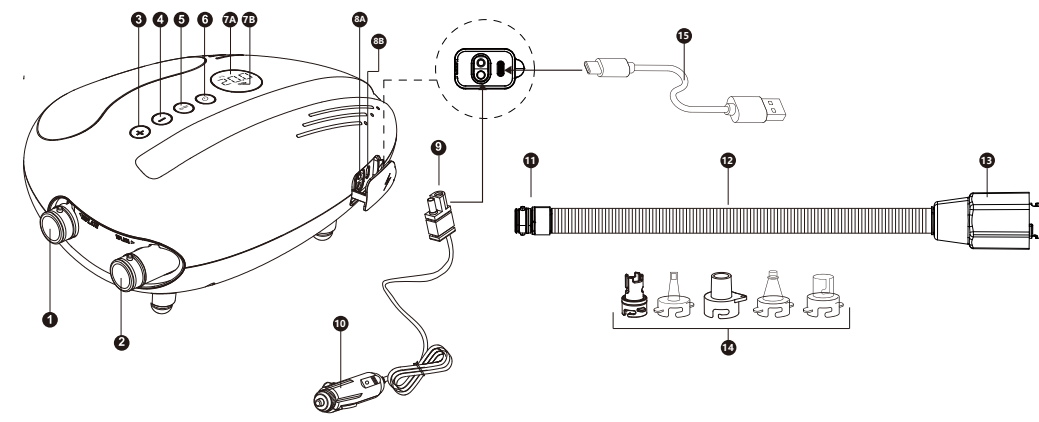
Les problèmes persistent-ils ? Contactez alors un spécialiste pour les réparations.

Si la pompe ne passe pas automatiquement de la phase 1 à la phase 2, vous pouvez appuyer et maintenir le bouton pendant 3 secondes pour passer manuellement à la phase 2.

4

ELEKTRISCHE CYCLONE-LUFTPUMPE

Die elektrische Cyclone-Luftpumpe ist eine smarte Pumpe, die für Zelte, SUPs, Kajaks und viele andere aufblasbare Produkte verwendet werden kann. Die Pumpe verfügt über eine LED-Anzeige, ein Druckkontrollsystem und eine automatische Abschaltung. Je nach Produkt kann die Pumpe auch zum Entlüften eines aufblasbaren Produkts verwendet werden.



- | | |
|---------------------------------------|---------------------------------------|
| 1. Leerlassventil | 8A. Stromanschlüsse |
| 2. Aufblasventil | 8B. USB-Typ-C-Eingang |
| 3. Druckeinstellung erhöhen (+) | 9. Stecker |
| 4. Druckeinstellung verringern (-) | 10. Stecker für Zigarettenanzünder |
| 5. Einheits-Auswahltaaste (PSI/BAR) | 11. Schlauchanschlussstelle > Pumpe |
| 6. Ein-/Auswahltaaste | 12. Schlauch |
| 7A. Display | 13. Schlauchanschlussstelle > Ventile |
| 7B. Batterieanzeige | 14. Ventile |
| Rot = niedriger Batteriestand | 15. USB-C-Kabel |
| Gelb = mittlerer Batteriestand | |
| Weiß = voller Batteriestand | |
| Rot blinkend = Bei voll aufgeladener | |
| Batterie wechselt die Anzeige zu weiß | |

1

WARNUNG

- Bitte beachten Sie: Verletzungsgefahr! Kindern sollte die Nutzung des Gerätes nicht erlaubt werden.
- Bei Wartung oder Recycling alle Stecker ziehen.
- Zur Verhinderung weiterer Schäden, beschädigte Netzkabel ersetzen.
- Produkt nicht in oder in der Nähe von Wasser verwenden.
- Vor Einschaltung der Pumpe den maximal erlaubten Luftdruck des aufzublasenden Produkts prüfen. Ein zu hoher Luftdruck kann das entsprechende Produkt beschädigen.
- Zigarettenanzünder vor der Nutzung auf Rost und Rückstände prüfen. Ein angegriffener Zünder verursacht eine schlechte Verbindung, was zu einer fatalen Überhitzung der Pumpe führen kann.

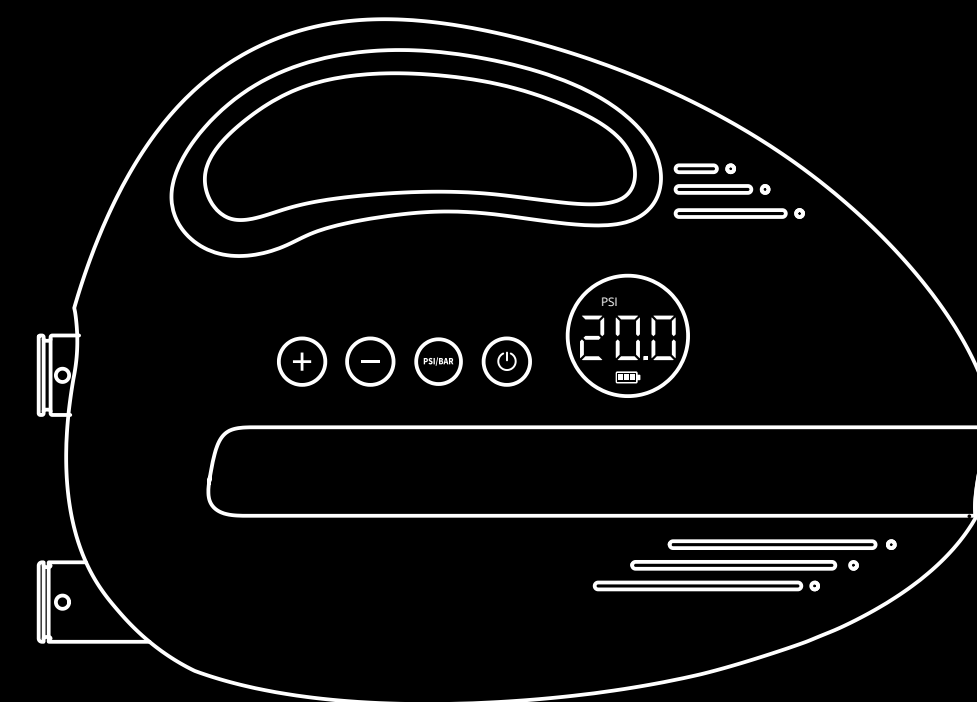
TECHNISCHE PARAMETER

Abmessungen	29 x 20 x 11 cm	Schlauchlänge	100 cm
Gewicht	1800 gr	Gehäusematerial	ABS
Kabellänge	DC12V: 300 cm Type-C: 100 cm	Batteriekapazität	21700 Lithium 4000mah*3
Nennleistung	144W	Ladespannung/Leistung	5V, 1.7-2.1A
Maximaldruck	20 PSI	Ladezeit	4-5 Stunden
Funktion	Auf-/Abpumpen	Lärmerzeugung	< 90db
Luftstrom	Stufe 1: 350 Liter Stufe 2: 40 Liter		
Adapter	5 x		

2

Obelink

ELEKTRISCHE CYCLONE-LUFTPUMPE GEBRAUCHSANWEISUNG



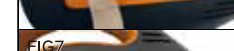
20PSI
INFLATES UP TO

5 NOZZLES

ELEKTRISCHE CYCLONE-LUFTPUMPE

WICHTIG

- Die Stromversorgung sollte 12V-DC betragen.
- Luftzufuhr- und Abluftpunkte sollten immer frei sein, bitte nicht blockieren.
- Bitte immer die örtlichen Vorschriften hinsichtlich der Abfallentsorgung beachten. Die Luftpumpe nicht einfach der Müllabfuhr mitgeben. Bei beschädigtem Luftschlauch das Produkt nicht verwenden, sondern sofort den Schlauch ersetzen.
- Luftschlauch während des Betriebs der Pumpe nicht entfernen. Der hohe Luftdruck kann Verletzungen verursachen.
- Die Pumpe höchstens 30 Minuten hintereinander laufen lassen.
- Ein überhitzter Motor kann die Pumpe beschädigen. Nach 30 Minuten pumpen, immer etwa 20-30 Minuten abkühlen lassen.
- Ein beschädigte Pumpe nicht verwenden und die Pumpe umgehend von einem Fachmann professionell reparieren lassen.
- Die Pumpe sollte keinesfalls Regen oder Wasser ausgesetzt werden.
- Luftzufuhr- und Abluftpunkte bei laufender Pumpe niemals Richtung Gesicht oder Körper richten. Das gilt auch für den Luftschlauch.
- Die laufende Pumpe niemals unbeaufsichtigt lassen!



GEBRAUCHSANWEISUNG

- Den richtigen Adapter wählen und am Schlauch fixieren (Abb. 1, 2)
- Ein Ende des Luftschlauchs (13) auf das Ventil (Abb. 3) fixieren.
- Das andere Ende des Luftschlauchs (11) an der 'Inflation'-Stelle (Abb. 4) fixieren.
- Die Taste PSI/BAR drücken und die gewünschte Einheit wählen.
- Die Taste + oder - drücken und den richtigen Druck einstellen.
- Die Power-Taste drücken, um die Pumpe einzuschalten.
- Die Pumpe schaltet sich ab, sobald der eingestellte Druck erreicht ist.
- Nach der Nutzung bitte den Schlauch entfernen und aufräumen.
- Die Pumpe hat zwei Stufen: Stufe 1 hat einen schnellen Luftstrom und einen niedrigen Luftdruck. Sobald der smarte Zähler bemerkt, dass der Luftdruck sich nicht mehr erhöht, schaltet er automatisch auf Stufe 2 um. In Stufe 2 wird der Luftdruck weiter erhöht und schaltet sich der Kompressor ein. Sobald der gewünschte Druck erreicht ist, schaltet sich die Pumpe automatisch ab.

Bitte beachten Sie: Die Pumpe ist mit einer Speicherfunktion ausgestattet und merkt sich den zuletzt eingestellten Druck.

Bitte beachten Sie: Die eingeschaltete Pumpe wechselt nach zweiminütiger Nichtnutzung in den Standby-Modus. Beliebige Taste drücken um die Pumpe wieder anzulassen.

3

ABPUMPEN

Diese Pumpe wird nicht nur zum Aufpumpen verwendet. Sie kann auch zum Abpumpen verwendet werden. Dazu das Schlauchende vom Einlass- auf Auslassventil (deflate) wechseln.



WARTUNG UND LAGERUNG

Bevor die Pumpe bewegt, repariert oder gewartet wird, immer erst alle Kabel abnehmen. Auch nach der Benutzung der Pumpe immer alle Kabel abnehmen. Die Pumpe 20-30 min. auskühlen lassen, bevor diese gelagert wird. Die Pumpe keinesfalls Regen oder direktes Sonnenlicht aussetzen und immer an einem trockenen, belüfteten Ort lagern.



FEHLERBEHEBUNG

Problem	Überprüfung	Lösung
Die Pumpe kann nicht normal gestartet werden.	Ist die Batterie leer oder das 12V-Kabel nicht angeschlossen?	Batterie aufladen oder Kabel anschließen.
	Ist die Sicherung im 12V-DC-Stecker defekt?	Sicherung austauschen.
Die Pumpe läuft langsam oder abnormal.	Ist der Motor überhitzt?	Pumpe abkühlen lassen.
	Ist der Luftschlauch blockiert oder beschädigt?	Evtl. Blockaden aufheben oder Luftschlauch ersetzen.
	Ist die Verbindung zwischen Luftschlauch und Luftpumpe instabil?	Pumpe abschalten und alle Verbindungen überprüfen.

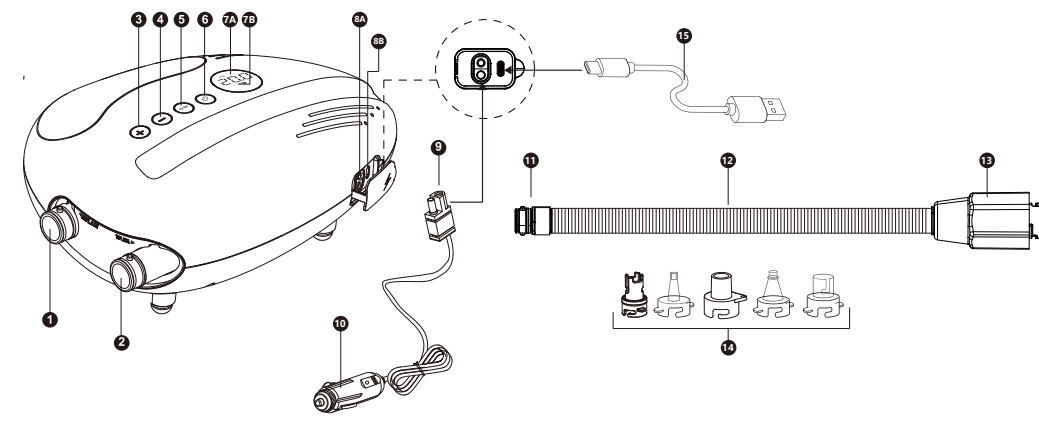
Alles überprüft und immer noch Probleme? Bitte zur Reparatur einen Fachmann kontaktieren.

Falls die Pumpe nicht automatisch von Stufe 1 auf Stufe 2 umschaltet, Taste + für die manuelle Umschaltung 3 Sekunden lang eingedrückt halten.

4

CYCLONE ELECTRISCHE LUCHTPOMP

De Cyclone elektrische luchtpomp is een slimme pomp die te gebruiken is voor tenten, SUP's, kajaks, en de meeste andere opblaasbare producten. De pomp is voorzien van een LED display, drukcontrole systeem en automatische afslag. Afhankelijk van het product kan de pomp ook gebruikt worden om een opblaasbaar product leeg te laten lopen.



- | | |
|-----------------------------------------------------------------------------------------------------|-------------------------------------|
| 1. Leeglaatventiel | 8A. Stroomaansluitingen |
| 2. Opblaasventiel | 8B. USB type C input |
| 3. Druk instelling verhogen (+) | 9. Stekker |
| 4. Druk instelling verlagen (-) | 10. Stekker tbv sigarettenaansteker |
| 5. Eenheid selectieknop (PSI/BAR) | 11. Aansluitpunt slang > pomp |
| 6. Aan/uit knop | 12. Slang |
| 7A. Display | 13. Aansluitpunt slang > ventielen |
| 7B. Batterij indicator | 14. Ventielen |
| Rood = laag batterijniveau | 15. USB-C kabel |
| Geel = gemiddeld batterijniveau | |
| Wit = volledig batterijniveau | |
| Rood knipperend = Aan het opladen, wanneer volledig opgeladen zal de indicator veranderen naar wit. | |

1

WAARSCHUWING

- Voorkom letsel en laat het apparaat niet door kinderen gebruiken.
- Verwijder alle stekkers als je het product wil onderhouden of recyclen.
- Als de stroomkabel beschadigd is moet deze worden vervangen om schade te voorkomen.
- Gebruik dit product niet in of in de buurt van water.
- Controleer de maximale luchtdruk van het op te blazen product alvorens de pomp te gebruiken. Een te veel aan luchtdruk kan het op te blazen product beschadigen.
- Controleer de sigarettenaanstekeraansluiting alvorens deze te gebruiken om er zeker van te zijn dat er geen roest of residuen in zitten. Door een slechte verbinding kan de pomp oververhit raken en beschadigen.

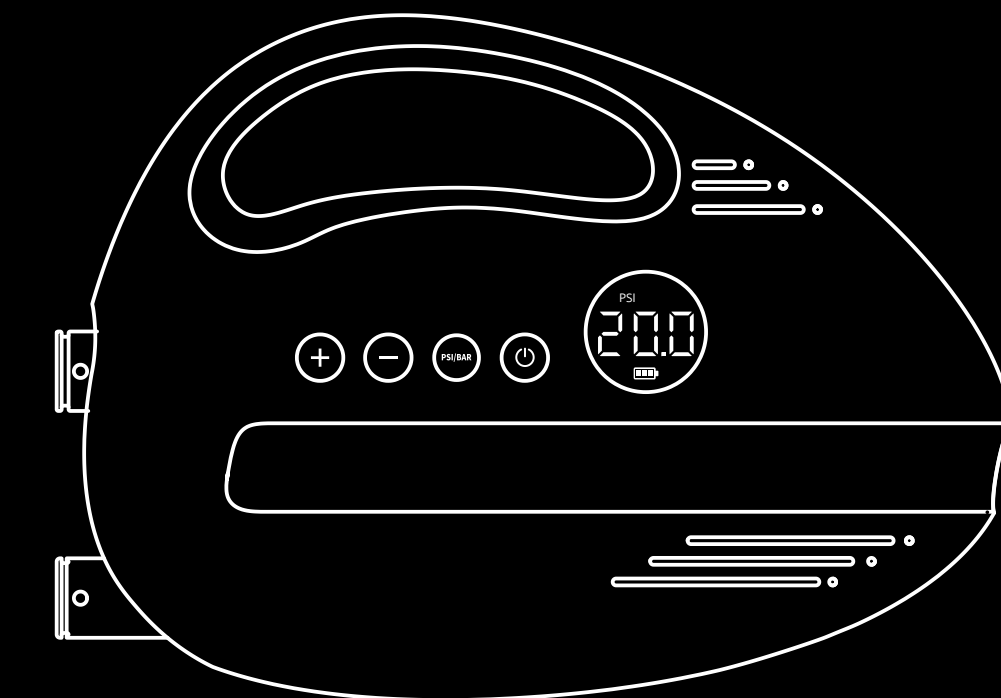
TECHNISCHE SPECIFICATIES

Afmetingen	29 x 20 x 11 cm	Slang lengte	100 cm
Gewicht	1800 gr	Materiaal behuizing	ABS
Kabellengte	DC12V: 300 cm Type-C: 100 cm	Batterijcapaciteit	21700 Lithium 4000mah*3
Nominaal vermogen	144W	Oplaadinput	5V, 1.7-2.1A
Maximale druk	20 PSI	Oplaadtijd	4-5 uur
Functie	Opblazen/leeglopen	Geluidsproductie	< 90db
Luchtstroom	Fase 1: 350L Fase 2: 40L		
Adapters	5 stuks		

2

Obelink

CYCLONE ELECTRISCHE LUCHTPOMP Handleiding



20PSI
INFLATES UP TO

5 NOZZLES

CYCLONE ELECTRISCHE LUCHTPOMP

BELANGRIJK

- De stroomtoevoer dient 12V DC te zijn.
- Blokkeer de luchttoevoer en afvoerpunten niet, wees er zeker van dat deze altijd vrij zijn.
- Houd u aan de plaatselijke voorschriften voor afvalverwerking en gooi de luchtpomp niet zomaar weg. Wanneer de luchtslang beschadigd is mag je het product niet gebruiken. Vervang de slang dan direct.
- Verwijder de luchtslang niet tijdens het gebruik van de pomp, de hoge luchtdruk kan letsel veroorzaken.
- Gebruik de pomp nooit voor meer dan 30 minuten aaneengesloten.
- Een oververhete motor kan de pomp beschadigen, laat de pomp voor ca. 20 tot 30 minuten afkoelen wanneer je de pomp 30 minuten hebt gebruikt.
- Gebruik de pomp niet wanneer er onderdelen beschadigd zijn, contacteer dan een professional voor reparatie.
- De pomp mag niet aan regen of water worden blootgesteld.
- De luchttoevoer en afvoerpunten en de luchtslang mogen nooit direct richting gezicht of lichaam worden gericht wanneer de pomp in gebruik is.
- Verlaat de pomp niet zodra deze in gebruik is.

HANDLEIDING

- Kies de juiste adapter en bevestig deze op de slang (figuur 1 en 2)
- Plaats de luchtslang (13) op het ventiel (figuur 3)
- Plaats het andere einde van de luchtslang (11) op het "inflation" punt van de pomp (figuur 4).
- Druk op de "PSI / BAR" knop om de gewenste eenheid te kiezen.
- Druk op + of - om de juiste druk in te stellen.
- Druk op de power knop om de pomp in te schakelen.
- Wanneer de ingestelde druk is bereikt zal de pomp zichzelf uitschakelen.
- Wanneer je de pomp niet in gebruik hebt, haal de slang er dan af en berg deze op.
- De pomp werkt in twee fases, de eerste fase heeft een snelle luchtstroom en lage luchtdruk. Wanneer de slimme meter op de pomp merkt dat de druk niet hoger wordt zal deze automatisch naar fase 2 omschakelen. In de tweede fase wordt de luchtdruk verhoogd en slaat de compressor aan, de pomp zal zichzelf uitschakelen zodra de gewenste druk bereikt is.

Let op: de pomp is voorzien van een geheugen functie en zal de laatst ingesteld druk onthouden.

Let op: wanneer de pomp aanstaat en gedurende twee minuten niet gebruikt wordt zal deze in stand-by modus gaan. Druk op een willekeurige knop om de pomp weer te ontwakken.

3



LEEGLATEN

De pomp is tevens te gebruiken om leeg te laten lopen, hiervoor verwijder je de slang van de pomp en verbind je deze met het andere luchtpunt (deflate).

ONDERHOUD EN OPBERGEN

Verwijder altijd alle kabels alvorens de pomp te verplaatsen, repareren of te onderhouden. Verwijder ook na gebruik van de pomp altijd alle kabels. Laat de pomp gedurende 20-30 minuten afkoelen alvorens deze op te bergen of weer in de doos te stoppen. De pomp mag niet worden blootgesteld aan regen en bij voorkeur niet aan direct zonlicht. Berg de pomp altijd op in een droge, geventileerde ruimte.

PROBLEEM OPLOSSEN

Probleem	Onderzoek	Oplossing
De pomp kan niet normaal worden gestart.	De batterij is leeg of de 12V kabel is niet aangesloten.	Laad de batterij op of sluit de 12V kabel aan.
	De zekering in de 12V-DC stekker is defect.	Vervang de zekering.
De pomp werkt langzaam of abnormaal.	De motor is oververhit.	Laat de pomp afkoelen.
	Controleer of de luchtslang is geblokkeerd of beschadigd.	Verwijder eventuele blokkades of vervang de luchtslang.
	De verbinding tussen de luchtslang en pomp is niet stabiel.	Stop de pomp en controleer alle verbindingen.

Blijven de problemen bestaan? Neem dan contact op met een professional voor reparatie.

Wanneer de pomp niet automatisch overschakelt van fase 1 naar fase 2 kun je de + knop voor 3 seconden ingedrukt houden om zo handmatig naar fase 2 over te schakelen.

4